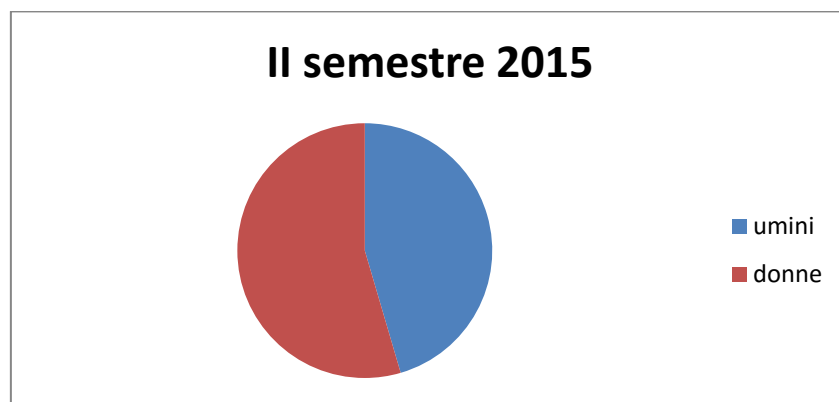


CENTRO DI DIRITTO ALLA SALUTE  
CARITAS DIOCESANA DI LODI

RELAZIONE DI ATTIVITÀ DEL SEMESTRE 1/7/2015 - 31/12/2015

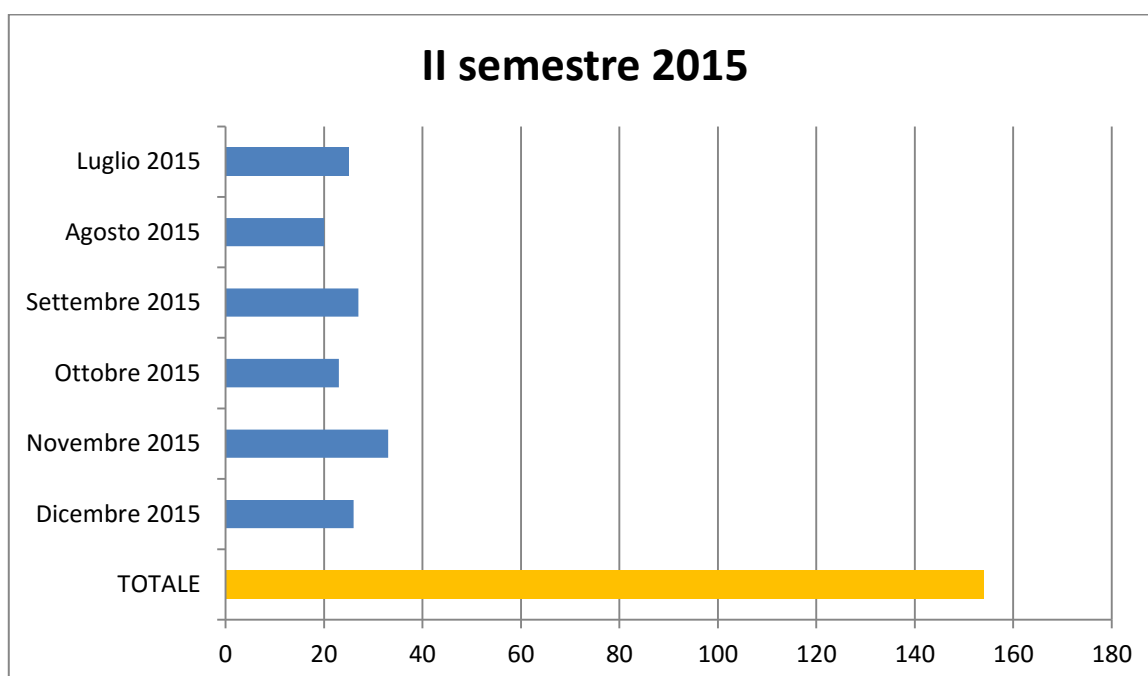
Nel periodo di riferimento il CDS ha erogato 154 visite, di cui 64 per pazienti uomini e 90 per donne.

I pazienti visitati sono stati 44, di cui 20 uomini e 24 donne.



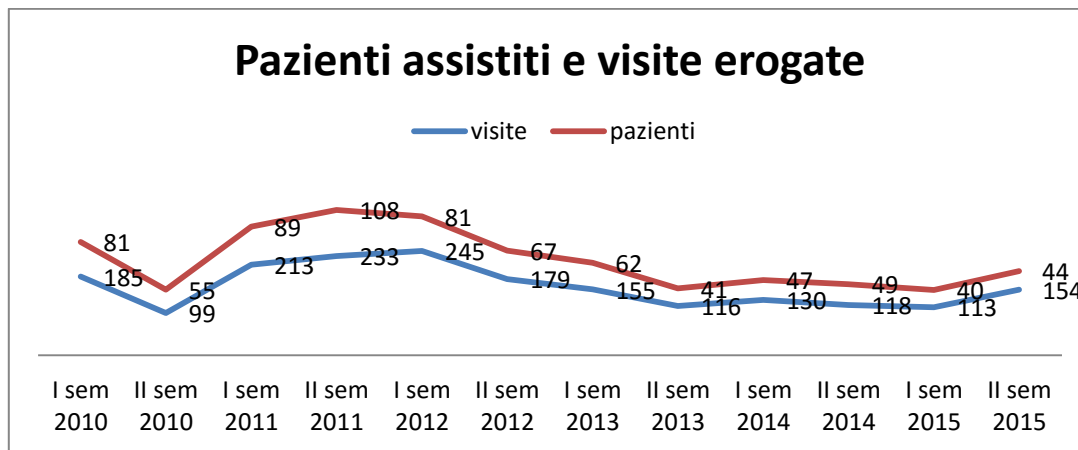
La distribuzione delle visite nei mesi del periodo di riferimento è stata la seguente:

Luglio 2015	25
Agosto 2015	20
Settembre 2015	27
Ottobre 2015	23
Novembre 2015	33
Dicembre 2015	26
<b>Totale</b>	<b>154</b>



É stata eseguita una comparazione delle prestazioni erogate e dei pazienti assistiti negli ultimi 12 semestri di attività ed è stato calcolato il numero medio di visite eseguite da ogni paziente:

	I sem. 2010	II sem. 2010	I sem. 2011	II sem. 2011	I sem. 2012	II sem. 2012	I sem. 2013	II sem. 2013	I sem. 2014	II sem. 2014	I sem. 2015	II sem. 2015
Visite	185	99	213	233	245	179	152	116	130	118	113	154
Pazienti	81	55	89	108	81	67	62	41	47	49	40	44
N. vis/pz	2,3	1,8	2,4	2,2	3,0	2,7	2,5	2,8	2,8	2,4	2,8	3,5

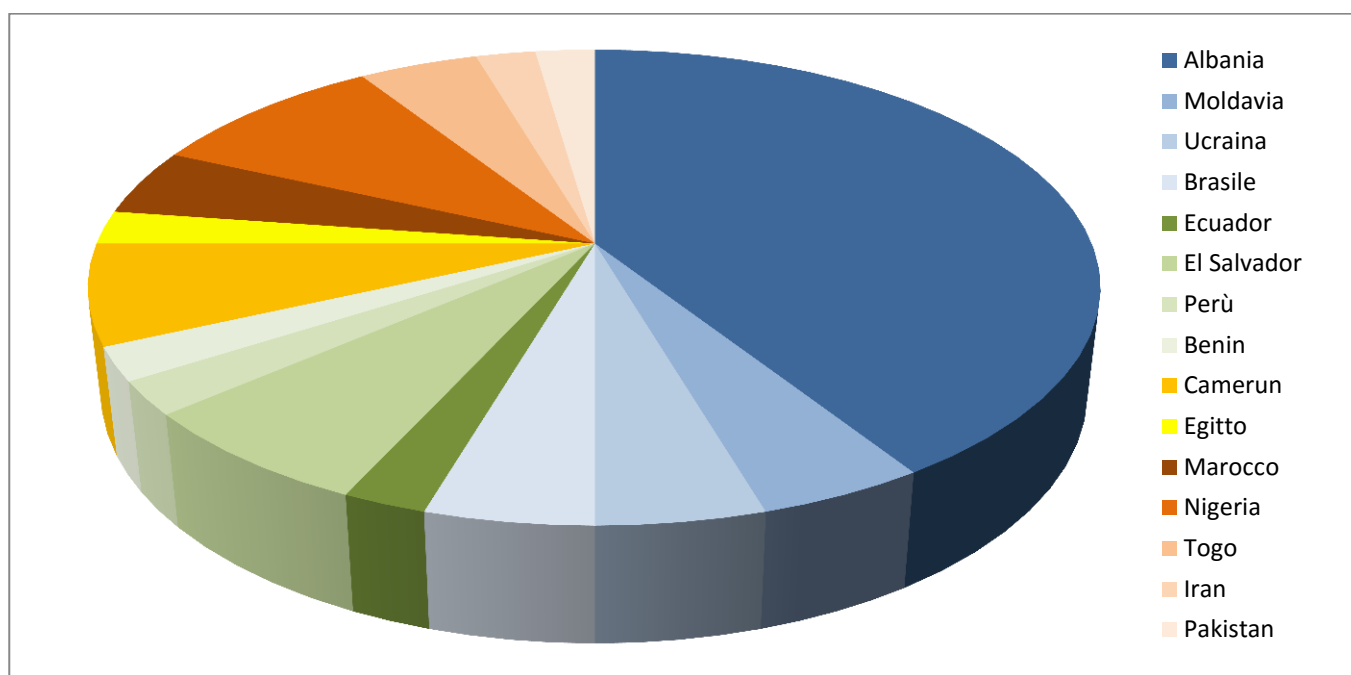


Pazienti assistiti e visite erogate dall'1/1/2010 al 31/12/2015.

La provenienza geografica dei pazienti che hanno afferto al CDS è riportata nella tabella sottostante, che mostra il numero di visite erogate dall'ambulatorio e il numero dei pazienti afferti:

	<b>VISITE</b>	Uomini	Donne		<b>PAZIENTI</b>
<b>EUROPA</b>	<b>75</b>	<b>27</b>	<b>48</b>		<b>22</b>
Albania	66	25	41		18
Moldavia	5	0	5		2
Ucraina	4	2	2		2
<b>AFRICA</b>	<b>51</b>	<b>17</b>	<b>34</b>		<b>13</b>
Benin	9	0	9		1
Camerun	14	1	13		3
Egitto	10	0	10		1
Marocco	4	4	0		2
Nigeria	6	4	2		4
Togo	8	8	0		2
<b>AMERICA</b>	<b>26</b>	<b>18</b>	<b>8</b>		<b>7</b>
Brasile	3	3	0		2
Ecuador	1	1	0		1
El Salvador	19	14	5		3
Perù	3	0	3		1
<b>ASIA</b>	<b>2</b>	<b>2</b>	<b>0</b>		<b>2</b>
Iran	1	1	0		1
Pakistan	1	1	0		1
<b>TOTALE</b>	<b>154</b>	<b>64</b>	<b>90</b>		<b>44</b>

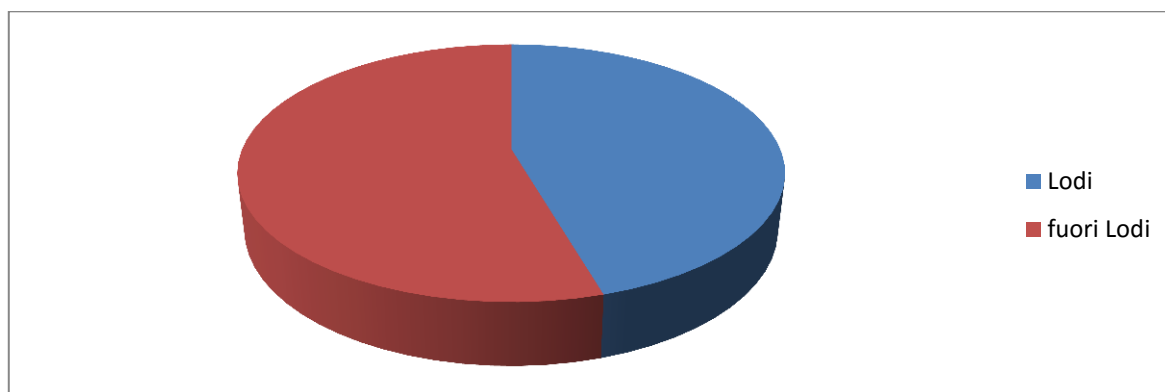
### Paesi di provenienza



### Continenti di provenienza

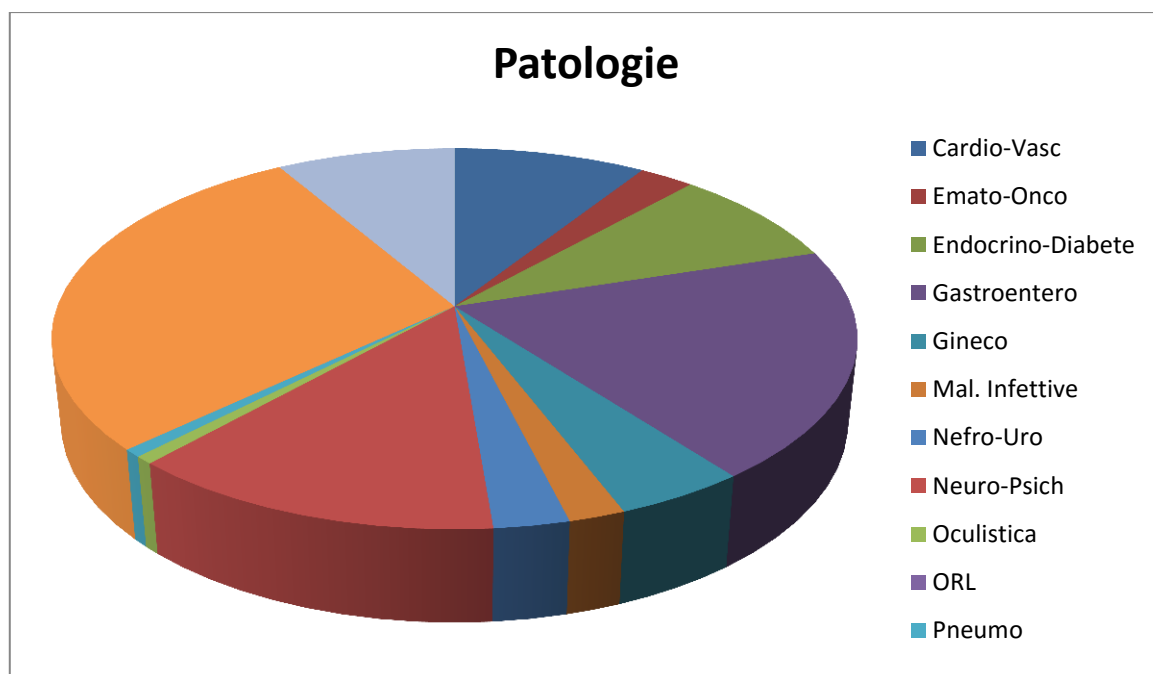


La residenza in Italia dei pazienti che hanno fatto riferimento è la seguente: 20 da Lodi, 24 da fuori Lodi.



Le patologie che hanno motivato le visite sono riportate nella tabella sottostante.

PATOLOGIA	totale	uomini	donne
Cardio-vascolare	14	4	10
Ematologica-oncologica	4	0	4
Endocrino-metabolica e diabete mellito	13	5	8
Gastroenterologica	30	13	17
Ginecologica	7	0	7
Malattie infettive	3	3	0
Nefrologica-urologica	4	2	2
Neurologica-psichiatrica	20	13	7
Oculistica	1	1	0
Otorinolaringoiatrica	0	0	0
Pneumologica	1	1	0
Reumatologica-ortopedica	44	11	33
Cause varie	13	11	2
<b>Totale</b>	<b>154</b>	<b>64</b>	<b>90</b>

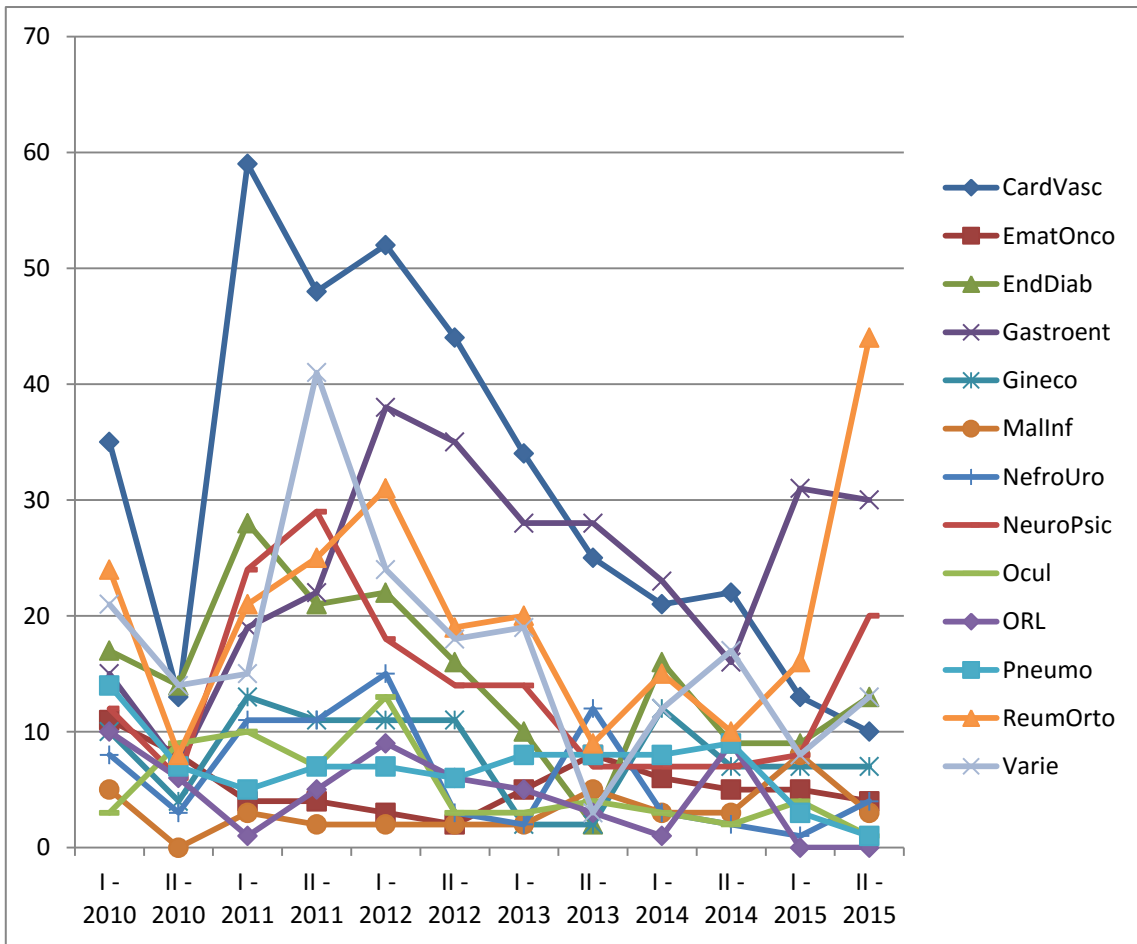


A titolo di esempio si riporta la distribuzione per causa di accesso al CDS del gruppo nazionale più numeroso, quello albanese.

Pazienti dell'ALBANIA	totale
Cardio-vascolare	9
Ematologica-oncologica	4
Endocrino-metabolica e diabete mellito	7
Gastro-enterologica	9
Ginecologica	2
Malattie infettive	0
Nefrologica-urologica	1
Neurologica-psichiatrica	16
Oculistica	0
Otorinolaringoiatrica	0
Pneumologica	0
Reumatologica-ortopedica	16
Cause varie	2
<b>Totale</b>	<b>66</b>

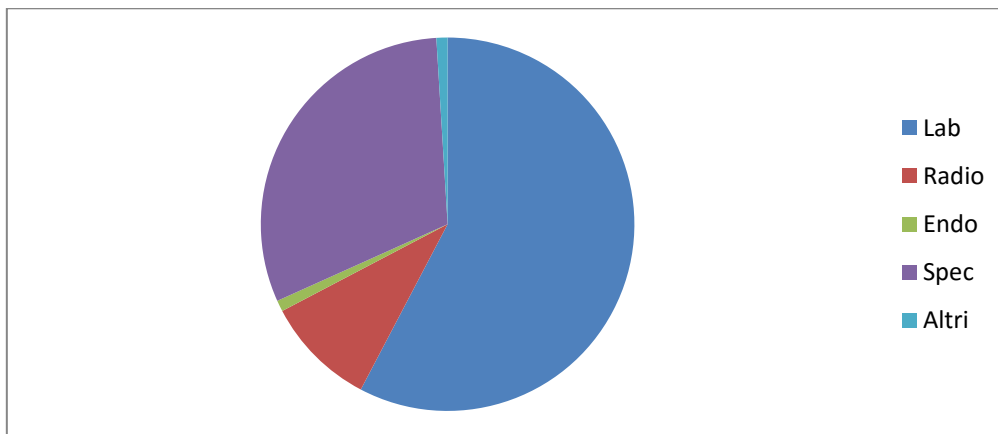
Sono state confrontate le cause cliniche di accesso all'ambulatorio negli ultimi 12 semestri di attività.

	I-2010	II-2010	I-2011	II-2011	I-2012	II-2012	I-2013	II-2013	I-2014	II-2014	I-2015	II-2015
CardVasc	35	13	59	48	52	44	34	25	21	22	13	10
EmatOnco	11	8	4	4	3	2	5	8	6	5	5	4
EndDiab	17	14	28	21	22	16	10	2	16	9	9	13
Gastroent	15	7	19	22	38	35	28	28	23	16	31	30
Gineco	10	4	13	11	11	11	2	2	12	7	7	7
MalInf	5	0	3	2	2	2	2	5	3	3	8	3
NefroUro	8	3	11	11	15	3	2	12	3	2	1	4
NeuroPsic	12	6	24	29	18	14	14	7	7	7	8	20
Ocul	3	9	10	7	13	3	3	4	3	2	4	1
ORL	10	6	1	5	9	6	5	3	1	9	0	0
Pneumo	14	7	5	7	7	6	8	8	8	9	3	1
ReumOrto	24	8	21	25	31	19	20	9	15	10	16	44
Varie	21	14	15	41	24	18	19	3	12	17	8	13
<b>Totale</b>	<b>185</b>	<b>99</b>	<b>213</b>	<b>233</b>	<b>245</b>	<b>179</b>	<b>152</b>	<b>116</b>	<b>130</b>	<b>118</b>	<b>113</b>	<b>154</b>



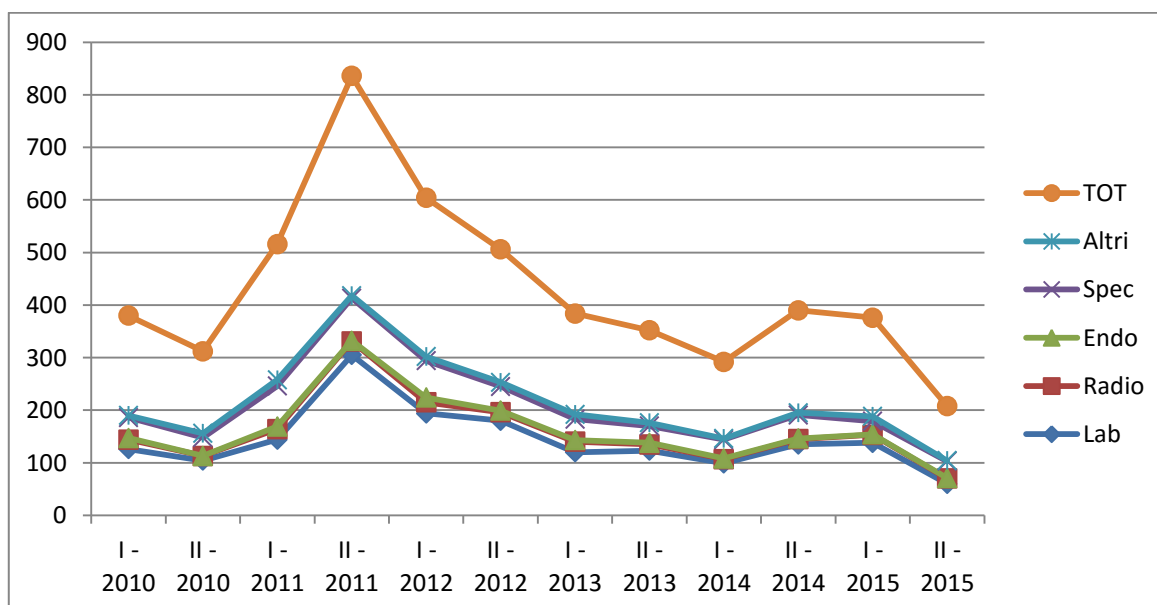
Sono stati richiesti 104 accertamenti diagnostici, così suddivisi:

- esami di laboratorio 60
- esami radiologici 10
- endoscopie 1
- visite specialistiche 32
- altri 1



Sono stati confrontati i dati riguardanti gli accertamenti diagnostici richiesti negli ultimi 12 semestri di attività.

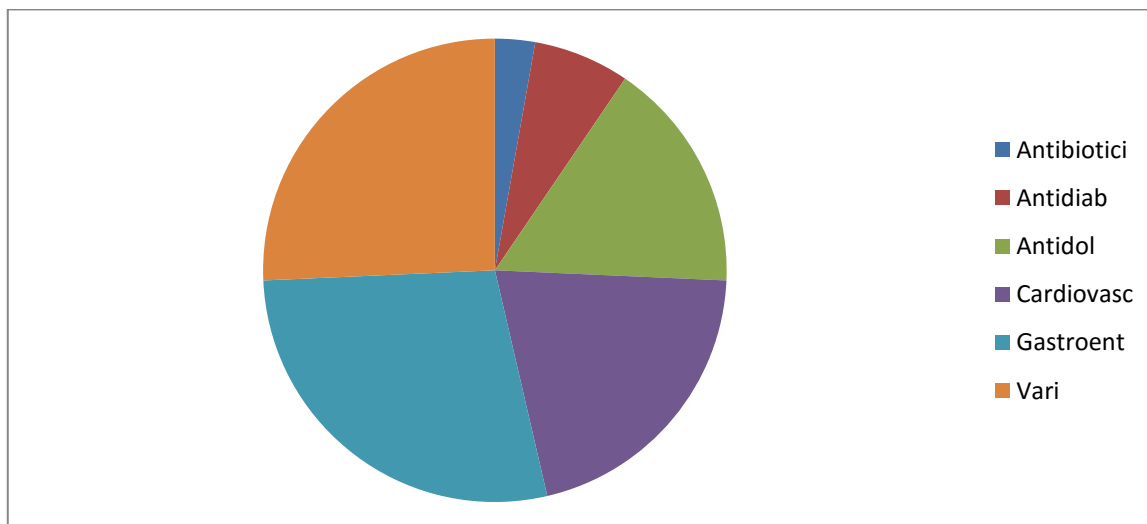
	I-2010	II-2010	I-2011	II-2011	I-2012	II-2012	I-2013	II-2013	I-2014	II-2014	I-2015	II-2015
Laboratorio	126	104	144	305	194	180	120	123	99	135	138	60
Radiologia	18	9	20	26	21	16	20	12	8	10	15	10
Endoscopia	3	0	5	1	9	3	3	3	1	1	1	1
Visite spec.	39	35	77	81	70	46	40	32	36	45	25	32
Altro	4	8	12	5	8	8	9	6	2	4	9	1
<b>Totale</b>	<b>190</b>	<b>156</b>	<b>258</b>	<b>418</b>	<b>302</b>	<b>253</b>	<b>192</b>	<b>176</b>	<b>146</b>	<b>195</b>	<b>188</b>	<b>104</b>





Sono state eseguite 179 prescrizioni di farmaci, così suddivisi:

- ✓ antibiotici 5
- ✓ antidiabetici 12
- ✓ antiinfiammatori e antidolorifici 29
- ✓ cardiovascolari 37
- ✓ attivi sul tratto gastro-enterico 50
- ✓ farmaci vari 46



Sono stati confrontati i dati inerenti alle prescrizioni di farmaci effettuate negli ultimi 12 semestri di attività:

	I-2010	II-2010	I-2011	II-2011	I-2012	II-2012	I-2013	II-2013	I-2014	II-2014	I-2015	II-2015
Antibiotici	13	8	15	10	7	13	10	14	4	5	7	5
Antidiabetici	13	10	29	18	26	25	16	14	17	16	9	12
Antiinfiamm.	44	11	19	32	28	37	39	22	18	18	24	29
Cardiovasc.	80	34	114	123	124	105	61	46	71	50	35	37
Gastroent.	24	8	20	19	28	28	47	35	38	25	38	50
Vari	44	20	46	57	65	51	45	42	52	38	55	46
<b>Totale</b>	<b>218</b>	<b>91</b>	<b>243</b>	<b>259</b>	<b>278</b>	<b>259</b>	<b>218</b>	<b>173</b>	<b>200</b>	<b>152</b>	<b>168</b>	<b>179</b>

